



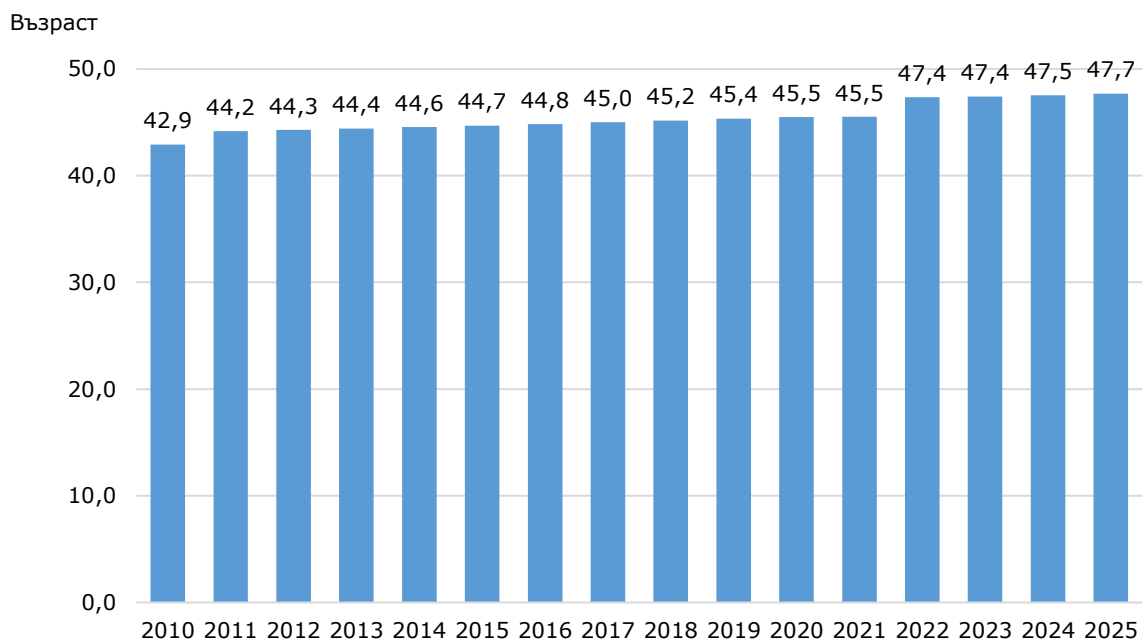
НАСЕЛЕНИЕ И ДЕМОГРАФСКИ ПРОЦЕСИ В ОБЛАСТ РУСЕ ПРЕЗ 2025 ГОДИНА

Брой и структури на населението

Към 31 декември 2025 г. населението на област Русе е 184 251 души, което представлява 2.9% от населението на България. В сравнение с 2024 г. населението на областта намалява с 1 842 души, или с 1.0%.

Мъжете са 88 272 (47.9%), а жените - 95 979 (52.1%), или на 1 000 мъже се падат 1 087 жени. Броят на мъжете преобладава във възрастите до 55 години. С нарастването на възрастта се увеличават броят и относителният дял на жените от общото население на областта.

Фиг. 1. Средна възраст на населението в област Русе



В края на 2025 г. в област Русе лицата на 65 и повече навършени години са 50 470, или 27.4% от населението.

Относителният дял на жените на възраст над 65 години е 32.0%, а на мъжете – 22,3%. Тази разлика се дължи на по-високата смъртност сред мъжете и като следствие от нея - на по-ниската средна продължителност на живота при тях.

Население и демографски процеси в област Русе през 2025 година

Към 31.12.2025 г. **децата до 15 години в област Русе са 22 416, или 12.2% от общия брой на населението.**

Към 31.12.2025 г. **общият коефициент на възрастова зависимост¹ в област Русе е 65.4%**, или на всяко лице в зависимите възрасти (под 15 и над 65 години) се падат по-малко от две лица в активна възраст. Това съотношение е по-благоприятно в градовете - 61.4%, отколкото в селата - 81.8%.

Застаряването на населението през годините води до повишаване на неговата **средна възраст**. В област Русе през 2025 г. средната възраст на населението е 47.7 години.

Променя се броят и относителният дял на населението **под, във и над трудоспособна възраст**. Влияние върху съвкупностите на населението във и над трудоспособна възраст оказват както застаряването на населението, така и законодателните промени² при определянето на възрастовите граници за пенсиониране.

За 2025 г. тези граници за населението в трудоспособна възраст са до навършването на 62 години и 4 месеца за жените и 64 години и 8 месеца за мъжете.

В област Русе **населението в трудоспособна възраст към 31.12.2025 г. е 105 174 души, или 57.1%** от населението на областта, като мъжете са 55 508, а жените - 49 666. В градовете на областта живее 80.3% от населението в трудоспособна възраст, като в градовете на община Русе (гр. Русе и гр. Мартен) живее 69.4% от населението в трудоспособна възраст.

Към края на 2025 г. над трудоспособна възраст са 54 855 души, или 29.8%, а под трудоспособна възраст - 24 222 души, или 13.1% от населението на област Русе. В градовете на областта живеят 72.8% от населението в над трудоспособна възраст и 80.9% от населението в под трудоспособна възраст.

Възпроизводството на трудоспособното население се характеризира чрез коефициента на демографско заместване, който показва съотношението между броя на влизащите в трудоспособна възраст (15 - 19 години) и броя на излизащите от трудоспособна възраст (60 - 64 години). Към 31.12.2025 г. това съотношение в област Русе е 63.

¹ Коефициентът на възрастова зависимост показва броя на лицата от населението в „зависимите“ възрасти (населението под 15 и на 65 и повече навършени години) на 100 лица от населението в „независимите“ възрасти (от 15 до 64 години). Изчислява се в проценти.

² Възрастовите граници за разпределение на населението по категориите под, във и над трудоспособна възраст са определени съгласно Наредбата за пенсиите и осигурителния стаж, приета с Постановление № 30 на МС (ДВ, бр. 21/17.03.2000 година).

Население и демографски процеси в област Русе през 2025 година

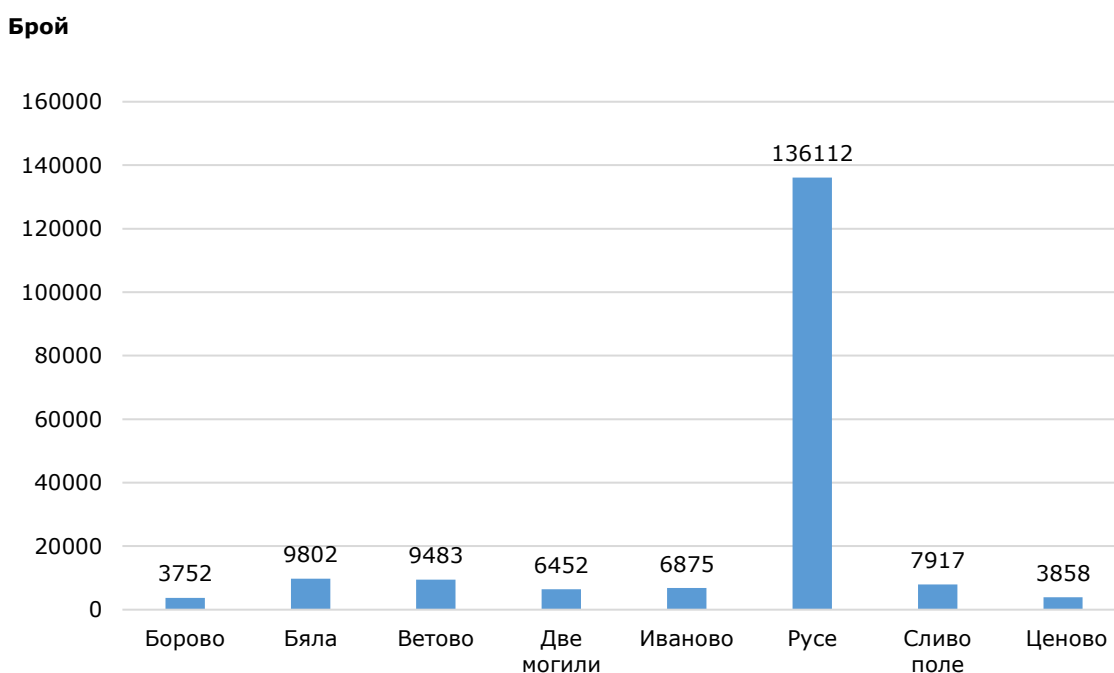
Териториално разпределение на населението

Към 31.12.2025 г. в градовете на област Русе живеят 143 948 души, или 78.1%, а в селата - 40 303 души, или 21.9% от населението на областта.

В края на 2025 г. областта е разделена на 8 общини с 83 населени места, от които 9 са градове и 74 села.

Най-голям е броят на населението в община Русе - 136 112 души, или 73.9% от населението на областта. Най-малка по брой на населението е община Борово - 3 752 души, или 2.0% от населението на областта.

Фиг. 2. Население в област Русе по общини към 31.12.2025 година

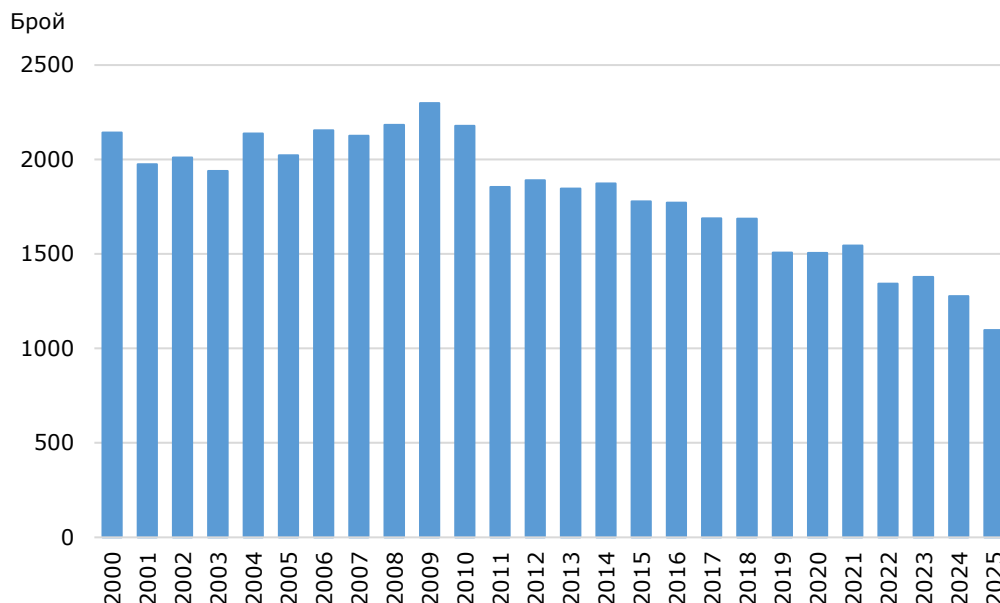


Основните фактори, които влияят върху измененията в броя и структурите на населението, са демографските процеси - раждаемост, смъртност и миграция.

Раждаемост

През 2025 г. в област Русе са регистрирани 1 101 родени деца, като от тях **1 097 (99.6%) са живородени**. В сравнение с предходната година броят на живородените се намалява със 180 деца, или с 14.1%.

Фиг. 3. Живородени деца в област Русе



Коефициентът на обща раждаемост³ в област Русе през 2025 г. е 5.9‰.

Броят на живородените момчета (548) в областта е почти равен с този на живородените момичета (549), или на 1 000 живородени момчета се падат 1 002 момичета.

В градовете и селата живородени са съответно 857 и 240. Коефициентът на раждаемост в градовете и селата е равен - 5.9‰.

От общините на област Русе с най-висока раждаемост е община Бяла (7.5‰), следвана от общините Ветово (7.0‰). Най-ниска е раждаемостта в община Иваново (4.9‰).

Броят на жените във фертилна възраст (15-49 навършени години) в областта, или размерът на родилните контингенти и тяхната плодовитост, оказва съществено влияние върху равнището на раждаемостта и определя характера на възпроизводството на населението.

Към 31.12.2025 г. в област Русе броят на жените във фертилна възраст е 32 640, като спрямо предходната година намалява с 699. Броят на живородените деца, родени от майки под 20 години намалю от 84 през 2023 г. на 70 през 2024 г. и нараства на 75

³ Брой живородени деца на 1 000 от средногодишния брой на населението през годината.

Население и демографски процеси в област Русе през 2025 година

през 2025 година. Живородените деца от жени на възраст 40 и повече навършени години са 54.

Тоталният коефициент на плодовитост⁴ е един от основните показатели, характеризиращи плодовитостта на жените. **През 2025 г. средният брой живородени деца от една жена в област Русе е 1.42.**

През 2025 г. в област Русе средната възраст на жените при раждане дете е 29.2 години, а при раждане на първо дете е 27.3 години. В градовете средната възраст при раждане на първо дете е 27.9 години, а в селата 25.1 години.

През 2025 г. в област Русе броят на живородените извънбрачни деца е 662, или 60.3% от всички живородени. Относителният дял на живородените извънбрачни деца в градовете (58.8%) е по-нисък отколкото в селата (65.8%).

Смъртност

Броят на умрелите лица в област Русе през 2025 г. е 3 359, а коефициентът на обща смъртност⁵ - 18.1‰. Спрямо предходната година броят на умрелите намалява с 96, или с 2.8%. Нивото на общата смъртност продължава да е високо.

Смъртността сред мъжете (19.8‰) е по-висока в сравнение със смъртността сред жените (16.6‰). През 2025 г. на 1 000 жени умират 1 092 мъже. Умрелите лица в градовете на област Русе са 2 363, или 70.3% от всички умрели лица. Коефициентът на смъртност е по-висок в селата (24.5‰), отколкото в градовете (16.3‰).

С най-висока смъртност в област Русе са общините Борово (29.6‰), Иваново (27.9‰) и Ценово (26.6‰). Най-ниска е смъртността в община Русе - 16.3‰.

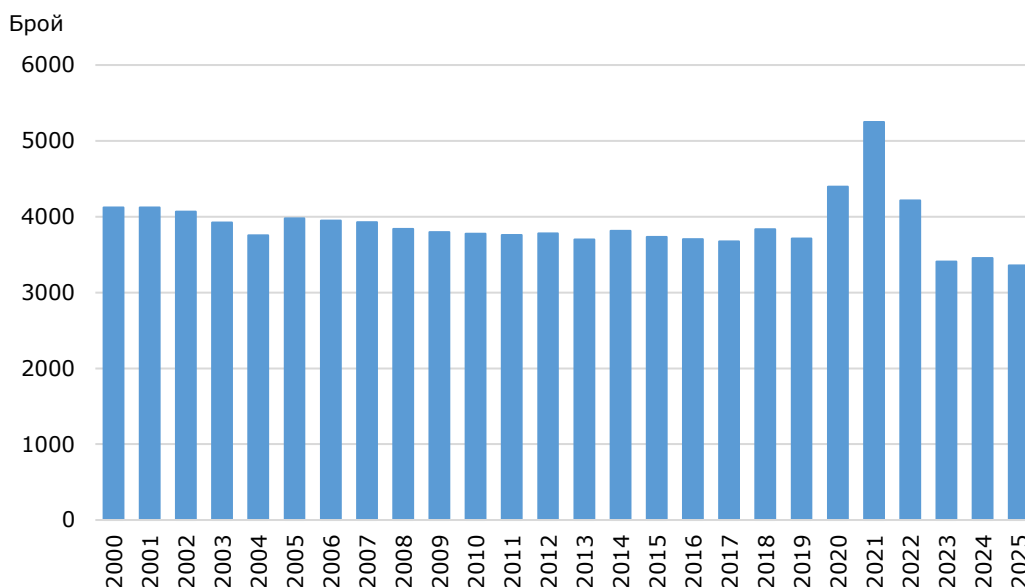
Показателят за преждевременна смъртност⁶ в област Русе през 2025 г. (18.5%) намалява спрямо предходната 2024 година (18.9%). В стойностите на показателя за преждевременна смъртност в областта има разлики по пол. Умрелите жени на възраст под 65 години са 11.2% от всички умрели жени, докато при мъжете е 25.3%.

⁴ Среден брой живородени деца, които би родила една жена през целия си фертилен период съобразно повъзрастовата плодовитост през отчетната година. „Тоталният коефициент на плодовитост, изчислен въз основа на фертилният контингент жени, който обхваща жените на възраст 15 - 49 навършени години е преизчислен към 9.05.2024 година.“

⁵ Брой умрели лица на 1 000 души от средногодишния брой на населението.

⁶ Относителен дял на умрелите лица под 65-годишна възраст от общия брой на умиралията.

Фиг. 4. Умрели в област Русе



През 2025 г. в област Русе са починали 3 деца на възраст до една година, а коефициентът на детска смъртност⁷ е 2.7‰.

Бракове и разводи

През 2025 г. в област Русе са регистрирани 510 юридически брака - с 25 по-малко спрямо предходната година. От всички регистрирани бракове в областта, 377 са сред населението в градовете.

През 2025 г. средната възраст при сключване на първи брак в област Русе за мъжете е 34.2, а за жените 31.3 години.

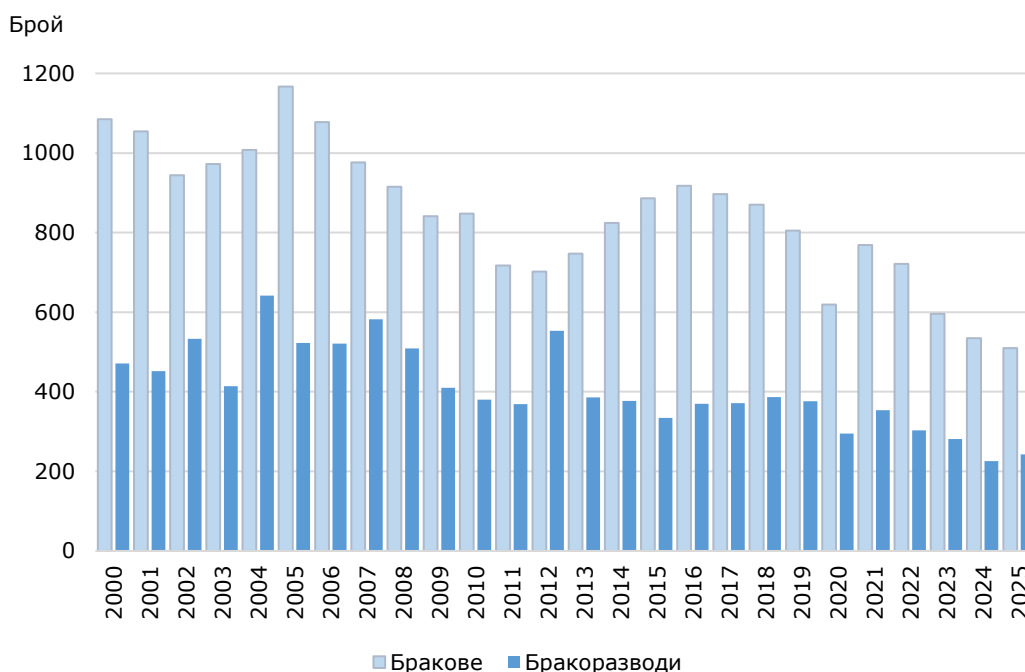
За 78.0% от жените и за 79.6% от мъжете в област Русе, сключеният граждански брак през 2025 г. е бил първи.

Броят на разводите през 2025 г. в област Русе е 243, или със 17 повече от регистрираните през 2024 година. От всички прекратени бракове 76.5% се отнасят за населението в градовете.

Разводът не е бил първи за 12.8% от жените и за 10.7% от мъжете, разтрогнали своите бракове през 2025 година в област Русе.

⁷ Брой умрели деца на възраст под 1 година на 1 000 живородени.

Фиг. 5. Сключени бракове и бракоразводи в област Русе



Естествен и механичен прираст на населението

Броят и структурите на населението се определят от размерите и интензивността на неговото естествено и механично (миграционно) движение.

Разликата между живородените и умрелите представлява естественият прираст на населението. След 1990 г. демографското развитие на областта се характеризира с отрицателен естествен прираст на населението. **През 2025 г. в резултат на отрицателният естествен прираст населението на област Русе е намаляло с 2 262 души.**

Намалението на населението в област Русе, измерено чрез **коефициента на естествения прираст, е минус 12.2‰⁸**. Коефициентът на естествения прираст в градовете на областта е минус 10.4‰, а в селата - минус 18.6‰.

През 2025 г. всички общини в област Русе имат отрицателен естествен прираст. С най-малки по стойност коефициенти на отрицателен естествен прираст са общините Русе (-10.5‰) и Ветово (-12.6‰). С най-голямо намаление на населението

⁸ Разликата между броя на живородените и броя на умрелите на 1 000 души от средногодишния брой на населението.

Население и демографски процеси в област Русе през 2025 година

вследствие на високия отрицателен естествен прираст са общините Борово (-24.3‰), Иваново (-23.0‰) и Ценово (-20.7‰). В останалите общини отрицателният естествен прираст е: община Бяла - минус 15.3‰, община Две могили - минус 14.7‰ и община Сливо поле - минус 15.2‰.

Съществено влияние върху броя и структурите на населението в област Русе оказва и **механичния прираст**, който през 2025 г. е положителен - плюс 420 души. Той се формира като разлика между броя на заселилите се и изселилите се от областта. Коефициентът на механичен прираст за областта е 2.2‰.

Заселилите се лица в област Русе са 3 505, от тях 975 от чужбина. Изселилите се от област Русе са 3 085, от тях 214 са сменили адреса си с адрес в чужбина. През 2025 г. 1 330 лица са променили адреса си в границите на областта.

През 2025 г. най-голям механичен прираст има в община Борово (7.4‰). Намаление на населението в резултат на отрицателен механичен прираст има в общините Ценово (-3.4‰), Иваново (-1.1‰) и Ветово (-0.7‰). Останалите общини в областта са с положителен механичен прираст: Бяла - 0.7‰, Две могили - 1.5‰, Русе - 2.9‰ и Сливо поле - 1.2‰.

Методологични бележки

Броят и структурите на населението към края на всяка година се изчисляват на базата на данните от предходната година и данните за естественото и механичното движение на населението през текущата година. В годините на преброяванията се правят преизчисления на населението в края на съответната година.

При изчисляване на демографските показатели се използва съвкупността на средногодишното население. Средногодишният брой на населението е средна аритметична величина от изчисленото население към края на предходната и края на отчетната година.

Източник на данните за броя и структурите на населението е Статистическият регистър на населението, поддържан от Националния статистически институт. Източник на данните за естественото и механичното движение на населението (раждания, умирация, бракове, разводи, вътрешна миграция) е Единната система за гражданска регистрация и административно обслужване на населението. Те се регистрират чрез документите образци ЕСГРАОН - ТДС: съобщение за раждане, съобщение за сключен граждански брак, съобщение за прекратен граждански брак, съобщение за смърт и адресна карта за промяна на настоящ адрес.

Източник на данните за външната миграция са Единната система за гражданска регистрация и административно обслужване на населението, образец ЕСГРАОН - ТДС: адресна карта за промяна на настоящ адрес; Националната агенция за приходите; Националният осигурителен институт; Министерството на вътрешните работи; Оценки на емиграционните потоци.

Данните за броя на населението и за настъпилите демографски събития в териториален разрез са представени според административно-териториалното устройство на страната към 31.12. на съответната година (населени места, общини, области) и статистически райони по настоящ адрес. Това е адресът, който отговаря на документално заявеното местоживеее на лицето.

Възрастта на населението в края на годината е изчислена към 31.12. в навършени години. Възрастта на лицата при настъпване на демографски събитие се изчислява в навършени години въз основа на датата на раждане и датата на съответното събитие, т.е. възрастта, която лицата са достигнали при настъпване на събитието.