



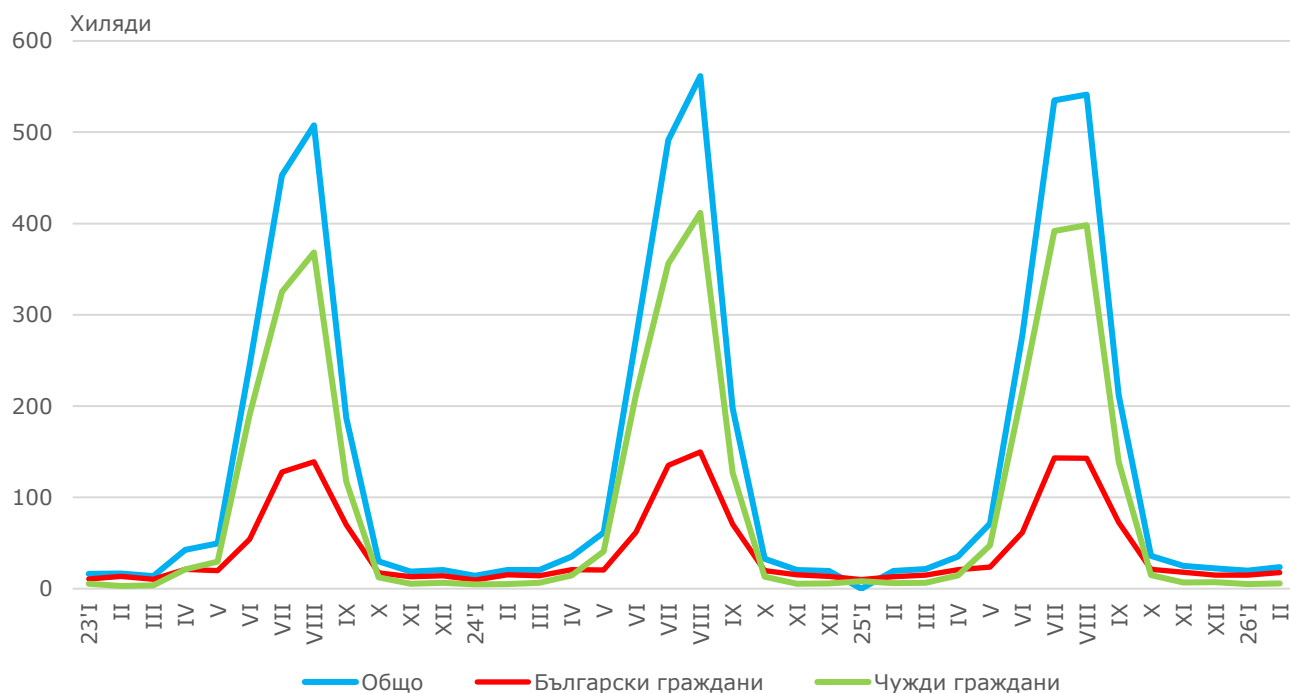
Териториално статистическо бюро - Североизток
Отдел „Статистически изследвания - Добрич“

**ДЕЙНОСТ НА МЕСТАТА ЗА НАСТАНЯВАНЕ В ОБЛАСТ ДОБРИЧ
ПРЕЗ ФЕВРУАРИ 2026 ГОДИНА**

През февруари 2026 г. в област Добрич са функционирали 40 обекта с 10 или повече легла - хотели, мотели, къмпинги, хижи и други места за краткосрочно настаняване. Броят на стаите в тях е 1.9 хил., а на леглата - 4.3 хиляди. В сравнение със същия месец на предходната година броят на местата за настаняване, както и броят на леглата в тях намаляват съответно с 9.1 и 2.2%.

Общият брой на нощувките във всички места за настаняване, регистрирани през февруари 2026 г., е 23.6 хиляди. Българските граждани са реализирали 17.7 хил. нощувки, а чуждите - 5.9 хиляди.

**Фиг. 1. Реализирани нощувки в местата за настаняване
в област Добрич по месеци**



Броят на пренощуващите лица¹ в местата за настаняване през разглеждания период достига 10.8 хиляди. Нощувалите български граждани са 8.4 хил. и са реализирали средно по 2.1 нощувки. Чуждите граждани са 2.4 хил. със средно по 2.4 нощувки.

¹ Съгласно указанията на Евростат бежанците от Украйна не са включени в изследването.

ДЕЙНОСТ НА МЕСТАТА ЗА НАСТАНЯВАНЕ В ОБЛАСТ ДОБРИЧ ПРЕЗ ФЕВРУАРИ 2026 ГОДИНА

Общата заетост на леглата е 19.4%, като увеличава с 3.8 процентни пункта в сравнение с година по-рано. Чуждестранните туристи, посетили област Добрич са предимно от Румъния (87.1%).

Приходите от нощувки през февруари 2026 г. достигат 1.6 млн. евро, като 1.1 млн. евро са от български, а 0.5 млн. евро - от чужди граждани.

Методологични бележки

От 2012 г. статистическото изследване на **дейността на местата за настаняване** се провежда месечно в съответствие с Регламент № 692/2011 на Европейския парламент и на Съвета относно европейската статистика на туризма и Регламент № 1051/2011 на Европейската комисия за прилагане на Регламент № 692/2011 на Европейския парламент и на Съвета относно европейската статистика на туризма по отношение на структурата на отчетите за качество и предаване на данните.

В наблюдението се включват категоризираните хотели, къмпинги и други места за краткосрочно настаняване с 10 или повече легла, функционирали през съответния отчетен период.

В показателя **други места за краткосрочно настаняване** са обхванати вилни и туристически селища, хостели, къщи за гости, бунгала, почивни домове, хижи, частни квартири и апартаменти и други места за краткосрочно настаняване.

Легладенонощия в експлоатация е максималният капацитет на разкритите легла за всеки ден от отчетния месец.

В **приходите от нощувки** в местата за настаняване са включени сумите, заплатени от гостите, без стойността на допълнителните услуги.